

עבודת שחזור העיטורים בבית הכנסת בסמוקוב

הגענו לבית הכנסת לראשונה בתחילת אוגוסט 2005, כחלק מסיור מקדים באתרים שנבחרו עבורינו ע"י צוות ההדרכה של "מסע אל המורשת".

נכנסנו אל המבנה המוזנח והמט ליפול דרך שער בית הכנסת שנעקר ממקומו. גם החלונות כולם נעקרו ונבזזו. במקום הפתחים הונחו פיסות קרטון כדי לחסום את הגשם אך הרטיבות חלחלה אל פנים המבנה, שהיה בעבר מפואר מאוד – זאת מעידה תקרת העץ המפוארת שחלקה השתמר.

על הרצפה היתה ערובוביה של לבנים, חלקי קירות שנפלו ושרידים של שריפה. על הקירות היה גראפיטי שרוסס בכל פינה בידי דיירי המקום החדשים (ככל הנראה הומלסים).



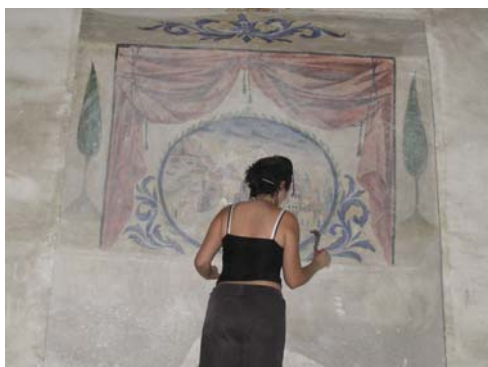
תמונה מס' 1: פנים בית הכנסת וחוץ

לפתע גילינו, בין ההריסות מבצבצים קטעי צבע. כשהתחלנו לנבור בעפר (שהיה רטוב כתוצאה ממי גשם שחלחלו למבנה), נוכנו לגלות כי מדובר בחלקי טיח.



תמונה מס' 2: גילוי פיסות טיח מצויירות

עוד גילינו קיר בעל גומחה ושיערנו כי שם עמד ארון הקודש. פולי ניגשה אל הקיר וראתה כתמי צבע מבצבצים מבעד לשכבת סיד. בעזרת מכחול ניתן היה להסיר בקלות את הסיד היבש ולאט לאט נגלה בפנינו ציור מרהיב של נוף עירוני (ככל הנראה העיר האיטלקית נסבר) המורכב מנמל, ים וצמד ברושים מימין ומשמאל.



תמונה מס' 3: גומחת ארון הקודש בקיר המזרחי לפני הניקיון ואחריו

מאוחר יותר נאמר לנו על ידי פרופסור אלחנן ריינר כי צמד הברושים מסמלים את ירושלים וזהו מוטיב חוזר ונשנה בציורי קיר בגומחות ארון הקודש בבתי הכנסת באזו.

חזרנו למקום כעבור שבוע. משלחת מצומצמת של שישה סטודנטים: 3 אדריכלים, היסטוריונית ו-2 סטודנטיות בעלות רקע ברסטורציה ושימור.

חלוקת העבודה הייתה מדידות פיזיות של המבנה, שרטוט ותיעוד על ידי האדריכלים (סיון אורנאי, דקלה חמו ומיכל קוגלר), חיפוש חומר בארכיון העירוני על ידי ההיסטוריונית (ליאת אלטמן). ואנו (פולינה טרויאנוב ותמר פרץ) החלטנו להקדיש את עבודתנו לחקר הציורים.

תמר (הארכיאולוגית) נברה בפסולת על מנת להוציא כמה שיותר חלקי טיח.



תמונה מס' 4: מיון ראשוני של הפיסות

הטיח היה עשוי מסיד מעורבב בגסות עם חול וקש וניתן היה לחוש בחלקי הקש ובאבנים קטנות (טכניקה טיפוסית לאזור הבלקן). ציורי הקיר צוירו בצבעי טמפרה על טיח יבש. (לא פרסקו).

הצבעים היו רגישים למים וגם ניתנים למריחה במגע יד. רובם היו בשלבים שונים של התפוררות ובחלק גדול מהם ניכרו סימני שריפה.

בשלב הראשוני ליקטנו פיסות רבות ככל שניתן והשארנו לייבשם בשמש. פולי חקרה את הקיר בעל הגומחה וחשפה את ציור הנוף בשלמותו.

עוד ביום הראשון גילה צוות האדריכלים שהקיר שהפריד בין החלל המרכזי לעזרת הנשים חסר. הבנו אפוא, כי חלקי הטיח שייכים לקיר שקרס, שככל הנראה היה מעוטר בציורים מרהיבים.

בימים הבאים, עסקנו בהמשך הוצאת מאות פיסות טיח מכל חלקי הרצפה. מיינו את החלקים למוטיבים וצבעים עיקריים.



תמונה מס' 5: חלוקת פיסות הטיח לקבוצות על פי צבעים

מתוך בחינה ראשונית של חלקי הטיח חילקנו את הפיסות לשתי קבוצות עיקריות:

1. קבוצה של תשליבים דקורטיביים דמויי מאנדר.
2. קבוצה של תיאורים צמחיים, פרחים בעיקר.

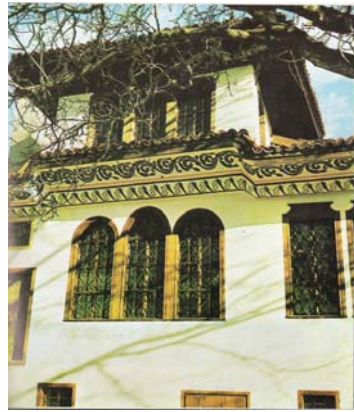


תמונה מס' 7: תיאורים צמחיים



תמונה מס' 6: תשליבים דקורטיביים

מתוך השוואה לציורי הקיר בבית אריה הסמוך וממסגד בן התקופה (ביראקלי ג'מיה) נוכחנו לגלות מוטיב חוזר של כד שפע אשר מתוכו יוצאים פרחים בשלל צבעים ומינים.



תמונה מס' 8: בית אריה הקטן שנמצא במתחם בית הכנסת



תמונה מס' 9: איורי פנים וחוץ, מסגד ביירקלי

השלב הבא בעבודתינו היה לגלות את סימני הכד. באחת הפיסות התגלתה לבסוף פיית כד והבנו שיש לחפש את גוף הכלי. בנסיון למצוא את גוף הכלי גילינו עוד סימני כד, הפעם כחול. המסקנה הייתה כי מדובר בכמה כדים בצבעים שונים.



תמונה מס' 10: נסיונות לבניית גופי הכדים

במקביל לעבודת הרכבת הפאזל המייגעת והמיאשת שמנו לב כי בחלל בית הכנסת מגובבים סדינים מטונפים שעליהם סימני רישום דומים מאוד לציורי הקיר. עליהם היו פיסות טיח. שיערנו כי אלה הם שרידים מעבודות רסטורציה שנערכו במקום. לאחר בירור עקשני עם גורמי עירייה שונים קיבלנו הסבר מהאדריכל וסיל קיטוף כי בשנות השישים המאוחרות, הרבה לאחר נטישת הקהילה היהודית את סמוקוב, החליטה עיריית סמוקוב להסב את המבנה המונומנטלי לחלל מוזיאלי. כחלק מעבודות שיקום המבנה נערכו במקום עבודות רסטורציה שאת שרידהן מצאנו באיורים על גבי הסדינים. בשלהי העבודה הוצת המבנה, ככל הנראה בידי תושבי המקום שלא אהבו את היוזמה.

כך נסתם הגולל על מבנה זה והוא נעזב בשממונו עד ימינו אנו.

הסדינים עוררו את סקרנותנו במיוחד לאור העובדה כי הצליחו לשמר חתיכות טיח גדולות יחסית לאלה שמצאנו. כשהתחלנו לנתק בעדינות בעזרת מים וסקלפל (סכין מנתחים) את הבד מהטיח גילינו שבעצם ישנם מקומות בהם הטיח היה בשני שכבות. כשהפרדנו את השכבות גילינו שתי שכבות של ציורים שונות זו מזו !!



תמונה מס' 11: גילוי שתי שכבות אחת מתחת לשנייה



תמונה מס' 12: הסדינים שהודבקו לצורך עבודת הרסטורציה והסרתם

השכבה התחתונה בעלת אופי מדוייק וצבעים חיים וחזקים (צהוב, ירוק, אדום, כתום וכחול) ואילו השכבה העליונה הייתה עשויה ביד חופשית וצירור מהיר בצבעי כחול שחור ואפור וניכר כי השתמשו במכחול עבה במיוחד.

לא היה כל דמיון באופי בין שתי השכבות – לא בטכניקה ולא בתוכן. אם בשכבה התחתונה תוארו פרחי שפע, בשכבה העליונה צוירו בעיקר צורות תשליב מורכבות מעלים וגסות בצורתן המזכירות במידה ניכרת את עיטורי הקיר בבית אריה.



תמונה מס' 13: דוגמאה מהשכבה הישנה יותר והמאוחרת

תהליך זה דומה מאוד לתהליך שזיהינו במסגד ביראקלי ג'מיה, אשר נחשף על ידי צוות רסטורטורים בניהול אדריכל מושאנוב בשנות ה-60.



תמונה מס' 14: ציור בשולי חלון במסגד שנחשף בעבודות רסטורציה ומתחתיו שכבת ציור קדומה יותר

בתהליך זה נחשפה שכבה מוקדמת יותר של ציורי קיר אשר טויחה ועליה צוירו ציורים חדשים.

היות וזמננו היה כה קצר ומזג האויר הגשום לא איפשר לנו לעבוד במבנה החשוך החלטנו להתמקד בשלב הראשוני בלבד של ציורי הקיר, משום שסברנו שהוא מרשים ומעניין יותר וכי ניתן להשוותו עם הסגנון במסגד ובבית אריה.

לשמחתינו הרבה הצלחנו להרכיב כמה פיסות. הכדים הצהובים היו דומים מאוד לאלה המצויים בקיר הצפוני של המסגד.

לאחר עבודת מיון נוספת וקפדנית יותר ביומיים האחרונים להימצאותינו בשטח מיינו חמש קבוצות עיקריות:

1. תשליב מאנדר בצבעי חום שחור.

2. תשליב מאנדר בצבעי כחול ושחור עם פרח כתום באמצע אשר היה מובנה על ידי מרכז סימטרי ומתפתח לצדדים כמראה. למרבה המזל הצלחנו לאתר את מרכז המאנדר ומשם מלאכת ההשלמה הייתה קלה יותר.

3-4-5. כדים (שניים צהובים ואחד כחול) מתוכם סוגים שונים של פרחים ועלים סגוניים. כדי השפע היו תחומים בפס בעל צורה אליפטית או עגולה אשר המשיכה את שורת החלונות של המבנה מבפנים. הבנו שבכדי שנוכל להציג את פיסות הציורים שנמצאו נצטרך להדביקם על מצע קשיח ולקחתם עימנו לבית הקהילה בסופיה.

חמשת הימים הבאים הוקדשו להרכבת הפאזל מחדש ולנסיון להשלמתו על ידי ציור.

כל העת המשכנו לחפש צילומים או עדויות על פנים בית הכנסת על מנת לנסות ולהבין איך נראו ציורי הקיר. הישועה נמצאה במשרד הבולגרי לשימור אתרים בסופיה. תמונה קטנה ומטושטשת בה נראה פנים בית הכנסת ובו ניתן לזהות את קיר עזרת הנשים בעלת שתי הקומות, המעוטר כולו בצורות אובליות ועגולות אשר במרכז כל אחת מהן כד שפע.



תמונה מס' 15: תמונות בית הכנסת מימים טובים יותר

לצערינו רואים בתמונה רק את צידו הימני של הקיר ואולם הפיסות שליקטנו היו בעיקר בצידו השמאלי. לא הצלחנו להשוות את צורות הכדים שהרכבנו לאלה שבתמונה אך למרות האכזבה שמחנו כי השערתינו בדבר כדי השפע בצורות האובליות הייתה קרובה למציאות.

לצורך הפרזנטציה החלטנו להראות את הממצאים בצורה המוחשית והאסטטית ביותר. החלטנו להדביק את פיסות הטיח על מצע קרטון על ידי דבק מגע (שום דבק אחר אינו חזק מספיק על מנת להדביק פיסות טיח רטובות). את החלל הריק של הפאזל החלטנו להשלים בעזרת צבעי טמפרה מדוללים מאוד כדי להדגיש את החומר המקורי ומצד שני להשלים לצופה את התמונה במלואה.



תמונה מס' 16: השלמת התמונה בצבעי מים לאחר הדבקת פיסות הטיח.

השילוב של המאנדריים עם כדי השפע אינו נאמן למציאות – מקומם של המאנדריים היה ככל הנראה בין הקיר לתקרה. (כפי שניתן לראות בבית אריה)

סדר הפרחים בכדי השפע לא היה תמיד ברור באופן וודאי אך למרות זאת החלטנו להציגו בצורה זו על מנת להמחיש בצורה הטובה ביותר את אוירת פנים בית הכנסת.

אנו מבקשות לחזור ולהדגיש כי איננו מתיימרות לעבודת רסטורציה מקצועית אך יש עמנו תחושה כי בהתחשב בזמן הדל ובאמצעים המעטים אשר עמדו לרשותינו, הצלחנו להביא לשחזור חלקי של אוירת המבנה ולהחיות את הזכרון ליופי המרהיב של תרבות שאיננה עוד.





ההתלהבות והאהדה לה זכינו בערב ההגשה, והבטחת הקהילה כי עבודותינו תוצגנה בתצוגת הקבע במוזיאון בבית הכנסת בסופיה, מילאו בנו את התחושה שאכן הצלחנו להביא מבין חורבות המבנה את המורשת התרבותית של יהודי סמוקוב שגוועה. ובכך, דיינו.

