

בנוסף, קיימת בדו"ח המקיף התייחסות לשחזור של עיטורי בתי הכנסת. הקירות בבתי הכנסת וכן דיון מעמיק יותר במשמעות הממצאים. הדו"ח הופק באדיבות מרכז זלמן שז"ר וקרן אביחי, והרוצה לעיין בו מוזמן לפנות למרכז זלמן שז"ר. הסקירה התמציתית שלהלן תביא בפניכם את התיאורים של בתי הכנסת, תיאור קצר של התפילות המופיעות בהם, וכן את סיכום הדיון של הדו"ח המורחב.

תיעוד עיטור הפנים של בתי הכנסת בבוסקוביצה, בטרביץ' ובדולני קוניצה

יונתן צחור ונועה מיליקובסקי

מבוא

במסגרת הסיורים של משלחת התיעוד ביקרנו בארבעה בתי כנסת: בבוסקוביצה (Boskovice), בטרביץ' (Třebíč), בהולשוב (Holešov) ובדולני-קוניצה (Doulní Kounice). פרויקט התיעוד בו בחרנו הוא תיעוד עיטורי הפנים בבתי הכנסת. המכנה המשותף לבתי הכנסת הוא בכך שעוטורי הפנים שלהם, שנוצרו במחצית השנייה של המאה ה-17 ובמחצית הראשונה של המאה ה-18, הם בעיקרם תפילות הכתובות על הקירות, בליווי עיטורים צמחיים בסגנון הבארוק. בתי כנסת אלו עשירים ביופי ובהדר, וניתן לקבל מהם מידע רב על חיי היהודים, על תפילותיהם, מנהגיהם, אמונותיהם, ערכיהם האסתטיים. מהעיטורים ניתן ללמוד על משמעות הארכיטקטורה והאמנות בחברה היהודית בעת החדשה המוקדמת.

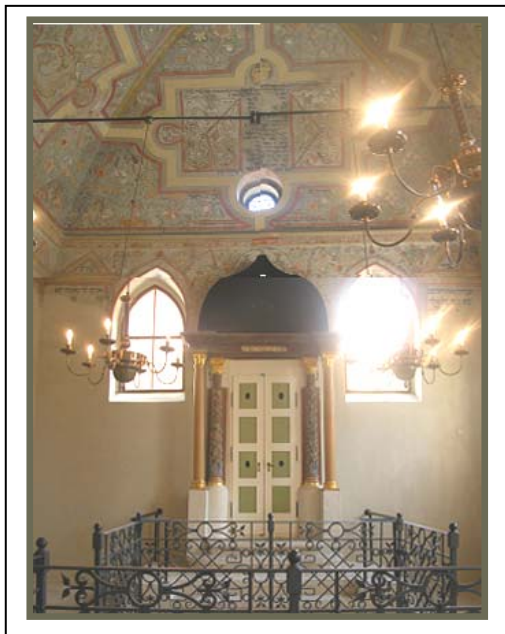
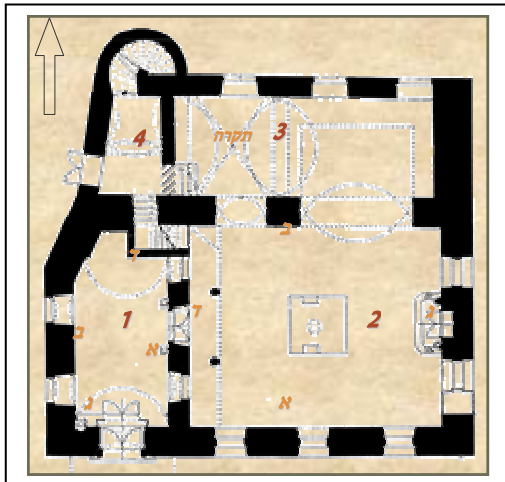
עבודת התיעוד כללה רישום של עיטורי בתי הכנסת ותיאור מילולי מפורט, צילום והעתקה של כל פרט, על מנת שיהיה בידינו התיעוד המקיף והפרטני ביותר של עיטורי הפנים.

התיעוד התבצע בשלושה רבדים: האות והמילה, הקטע והחלל.

כל רובד נבחן משלושה היבטים: היבט העיצובי, היבט המשמעות הטקסטואלית והיבט ההקשר האדריכלי של המבנה.

הדו"ח שלפניכם מתמקד בעיקר בקשר שבין העיצוב, המשמעות הטקסטואלית והקשר האדריכלי - ברמת הקטע וברמת החלל, מתוך שאיפה לבדוק האם קיימת התאמה בין העיצוב לבין הטקסט, ובין שני אלו למהות המבנה.

הסקירה שלפניכם היא תמצית של דו"ח נרחב ומקיף הכולל תיאורים מילוליים ותיאורים חזותיים מפורטים של שלושת בתי הכנסת בהם התמקדנו. בדו"ח המקיף יוכלו המעוניינים למצוא תכניות קרקע וחתכים, צילומי הקירות והעיטורים בבתי הכנסת, טבלות המסכמות את סוגי התפילות הכתובות בעיטורים וכן דיון מעמיק יותר במשמעות הממצאים.



תיאור בתי הכנסת

הנמוך שהורחב - 3, מזדגרות - 4, עזרת נשים ישנה - 5, עזרת נשים חדשה - 6, עזרת נשים עם רצפת עץ - 7.

בוסקוביצה

ההיסטוריה בקצרה:

בבוסקוביצה התגוררו יהודים החל מהמאה ה-15. הקהילה שהתפתחה בבוסקוביצה הייתה אחת הקהילות הגדולות במוראביה, ופעל בה מרכז לימוד בו לימדו גם הרב יהודה אופנהיים מוורמס, הרב נחמיה יפה מקרקוב והרב יששכר בער בלוך מהמבורג הגטו היהודי ככל הנראה קיים בעיירה כבר מהמאה ה-15.

בשנת 1848 נמנו בעיר 1973 יהודים ו שהיו כ-37% מכלל האוכלוסייה בעיירה. בשנת 1930 נמנו בעיירה 395 יהודים, רובם נספו במלחמת העולם השנייה. בתקופת השיא של הקהילה גרו בגטו 2000 יהודים. לאחר מלחמת העולם השנייה שבו כמה מהתושבים היהודים לבוסקוביצה, אך הם עזבו בראשית שנות החמישים.

II. תולדות בית הכנסת ותיאורו:

1639 - בית הכנסת נבנה ע"י האדריכל סילבסטר פיונה מאיטליה, בסגנון הרנסנס. בשלב הראשון בית הכנסת היה מורכב משני חללים בקומת הקרקע - חלל מרכזי ששימש לתפילה, וחלל המבואה ממנו יצאו לעזרת הנשים.

1667-1657/1643 החלל המרכזי עוטר על ידי מרדכי מקראקוב ומאיר מביאלה (צונץ).

1698 - בית הכנסת הורחב לכיוון צפון - עזרת אנשים ומעליה עזרת נשים.

1704 - ההרחבות בעזרת האנשים ובעזרת הנשים עוטרו על ידי ישעיה מקראקוב.

1722 - עיטור המבואה.

1759/1769 - עיטור הקיר הצפוני של עזרת האנשים הישנה וקשתות המעבר לחלק המורחב על ידי ישראל בן מאיר.

1835 - הוספה הטריבוונה למקהלה, הוסף חלק נוסף מעץ לעזרת הנשים, ארון הקודש שופץ בסגנון ניאו-קלאסי.

1935 - הקירות סוידו בלבן והותקנה מערכת חשמל.

התמצאות בתכנית הקרקע

על מנת להקל על ההגדרות מספרנו את החללים בבית הכנסת: חלל המבואה הוא חלל 1, עזרת האנשים הישנה (טרם ההרחבה) - 2, אזור הקמרון המוצלב

תיאור החלל - קומת הקרקע

הכניסה לבית הכנסת מצד דרום, לתוך חלל המבואה, המקורה בקמרון חבית. בקיר המזרחי של חלל המבואה דלת הפונה לתוך החלל המרכזי - עזרת האנשים. בקיר המערבי שני חלונות הפונים החוצה. מגובה שני מטר לערך מתחילים העיטורים: פאנלים של טקסט המגיעים עד ציר האבן הראשה של הקמרון. העיטור במבואה הוא ככל הנראה המאוחר ביותר, משנת 1722. העיטור מורכב מפאנלים של טקסט המתחילים בגובה של כשני מטר וממשיכים עד הציר הראשה של הקמרון. בין הפאנלים עיטורים צמחיים. בחלל זה מדגיש העיטור את הסימטריה של החלל.

בכניסה לחלל המרכזי מן המבואה ניצבים שני עמודים, בסגנון מעין-קלאסי, התומכים תקרת עץ נמוכה. זוהי הטריבוונה שנוספה בשנת 1835. אחרי הכניסה מתנשאת תקרת החלל המרכזי לגובה של כעשרה מטרים (ניתן לראות בחתכים).

החלל מלבני, אורך הציר המזרח-מערבי בו כעשרה מטרים, והציר הצפון-דרומי ארכו כשמונה מטרים. ההפרש הקטן בין אורכי הצירים יוצר תחושה של חלל כמעט ריבועי וסימטרי. גובהו של הקמרון הקרוב לאורך הציר המזרח-מערבי מדגיש אף הוא את אופיו הממורכז של החלל. בנוסף, הקמרון הוא קמרון אוכף, שיוצר מראה כמעט כיפתי, ומדגיש אף הוא את המרכוז של החלל.

בקיר הדרומי שלושה חלונות, ובקיר המזרחי שני חלונות משני צדדיו של ארון הקודש. החלונות, בעלי הקשתות המחודדות, מתחילים בגובה של 290 ס"מ וגובהם כשני מטר.

הקיר הצפוני של החלל המרכזי פתוח אל ההרחבה על ידי שתי קשתות, האחת - המזרחית יותר, בגובה 545 ס"מ, והשנייה בגובה 345 ס"מ. במרכז החלל בימה רבועה, המוגבהת ב-30 ס"מ מעל הקרקע ומוקפת במעקה ברזל. הבימה משוחזרת לחלוטין על פי תמונה משנת 1935.

המוקד הראשון בחלל הוא ארון הקודש, המתנשא לגובה של כ-550 ס"מ. מוקד נוסף הוא הבימה. העיטורים על הקירות, ובעיקר אלו שעל הקמרון מדגישים דווקא את אופיו הממורכז של החלל ולא את הציר המזרח-מערבי, שמודגש על ידי ארון הקודש. תוצאה זו מושגת על ידי הסימטריה הכפולה של העיטורים על דפנות הקמרון: צפון-דרום ומזרח-

מערב. בנוסף, העיטורים מדגישים את המבנה ולא מנסים לטשטש אותו.

בשלב הראשון עוטר החלל המרכזי על ידי מרדכי מקראקוב ומאיר מצולץ (כיום - ביאלה). בעיטור החלל המרכזי יש להבחין בין הקירות לבין הקמרון. על פי הצבעוניות השונה, ועל פי אופי העיטור הצמחי, נראה כי אמן אחד צייר על הקמרון והשני על הקירות. הקירות מעוטרים בפאנלים של תפילות, הממוסגרים במסגרת צבעונית מצוירת. בראש כל מסגרת מופיעה המילה הראשונה בצורה מעין גמלון. צורת האותיות פשוטה ולא מקושטת. הרקע בין הפאנלים אפור ומצוירים עליו אלמנטים צמחיים צבעוניים. סגנון העיטור פרוקי, והצבעים השולטים בו הם אדום וירוק. הקיר המערבי שונה משאר הקירות בכך שאין עליו תפילות אלא שלושה עיטורים שונים - שולחן לחם הפנים, מנורה עם מזמור ס"ז וכן גימטריקון עם המילה שב"ת. הקמרון מעוטר באלמנטים צמחיים בעלי אופי של ערבסקה, סגנון העיטור של הקמרון תואם את תקופת הרנסנס יותר מעיטור הקירות. בפינות הקמרון צייר האמן אגרטיים, מהם משתפלים ומסתלסלים גבעולים ועלים. הקמרון צבעוני מאוד - צבעוני אף מהקירות. בכל דופן של קירות הקמרון מופיעים במרכז הדופן שמות אפוטרו ופאים - שמות בעלי תכונות מאגיות - בתוך מסגרת מרווחת וסימטרית. בדופן המזרחית מצויה כתובת שלא נשתמרה היטב.

חתימות האמנים מאפשרות לנו להבין כיצד התחלקה העבודה בין שני האמנים. מרדכי מקראקוב חתם את שמו בראש הקמרון. מאיר בן יהודה ליב חתם את שמו פעמיים - פעם ראשונה בדופן המזרחית של הקמרון בה מצוי תיאור של ארבעת המינים, ופעם שנייה בפינה הדרומית של הקיר המערבי. על פי מיקום החתימות, ועל פי צורת האותיות בחתימתו של מאיר, אשר דומה מאוד לצורת האותיות של התפילות אשר על הקירות, ניתן להסיק שמאיר היה אחראי על ציור הקירות ומרדכי היה אחראי על הקמרון. זו גם ההשקפה אותה מציג המדריך הכתוב על בית הכנסת. ברור למדי שהאמנים פעלו זה לצד זה ולא בזמנים שונים, כיוון שחתימה נוספת, משותפת, נמצאת במסגרת החלון העגול שמעל ארון הקודש.

לגבי תאריך העיטור, כותבים מחברי

המדריך כי עיטורי חלל עזרת האנשים נוצרו בין השנים 1657-1667. בכך הם מסתמכים על חתימתו של מרדכי בראש הקמרון. תוכן חתימתו של מרדכי הוא: "להזכר את שמי לברך זה מעשה ידי נאם

מרדכי בן ה... ז"ל בשנ תחי נפשי עד ימי משיח לפ"ק". כמו שמקובל, כמה אותיות מסומנות, כפי שניתן לראות בתמונה. מחברי המדריך טוענים שבגלל שהכתובת לא שרדה בשלמותה ונפגעה מעט, אי אפשר לדעת בדיוק באיזה שנה היא נוצרה, וההשערות נעות בטווח של עשר שנים, אם כי כותבי המדריך אינם שוללים אפשרויות נוספות.

לדעתנו, אפשרות נוספת, סבירה מאוד, שהכתובת נוצרה בשנת 1643, אשר מהווה את סכום האותיות המסומנות בגימטרייה. שנה זו מאוחרת בארבע שנים משנת הבנייה.

בקיר הדרומי של החלל המרכזי מצוי פאנל תפילה שונה בסגנונו מן האחרים. המסגרת של הפאנל היא דוגמה בשחור ובלבן שנעשתה בשיטת הסטנסיל, והאותיות בו מסוגגנות ומקושטות. על פי המדריך הכתוב על בית הכנסת, לא נמצאה שכבת עיטור נוספת מתחת לפאנל זה, על כן אפשר להניח שהוא שייך לשכבת העיטור הראשונה. קיומו בין הפאנלים הצבעוניים מעורר תמיהה. ניתן להניח שהוא צויר לפני שהוחל בעיטור הכללי או שהוא צויר במהלך העיטור הכללי עם מאיר ומרדכי, אולי על ידי אחד מהם. קטע ממסגרת זהה הנמצא בקיר הצפוני של החלל, מעל הקשת הרחבה, מאפשר את ההשערה שעיטור הסטנסיל היה קיים לפחות בעוד מקום אחד בחלל ואולי אף בכמה מקומות.

כאמור, בשנת 1698 הורחב בית הכנסת.

הקיר הצפוני, שנפרץ בשתי קשתות, עוטר מחדש בפאנלים של תפילות. סגנון העיטור החדש שונה מאד מהסגנון הישן. האותיות קטנות למדי ודקורטיביות, והמסגרות גיאומטריות בשחור ובלבן. האמן החתום על עיטורים אלו הוא ישראל, והשנה אותה הוא מציין היא 1769, אם כי במדריך מתארכים את עבודתו ל-1759 או ל-1789. הספק של מחברי המדריך נובע מהלמ"ד האחרונה בפסוק, אשר לא ברור אם היא מסומנת יחד עם האל"ף שלפניה. לא ברור לנו מדוע הגיעו מחברי המדריך הכתוב לתאריך ההתחלתי של 1759 על פי הסימון שהשאיר ישראל. סגנונו של ישראל דומה מאוד לסגנון של פאנל הסטנסיל בקיר הדרומי. העיטור בקיר הצפוני נעשה בסטנסיל, בדוגמה זהה, אך קטנה וצפופה יותר. בחלק המערבי של הקיר הדרומי הותירו המשחזרים את שתי שכבות העיטור של הקיר זו לצד זו: הראשונה בעיטורם של מרדכי ומאיר, והשנייה, כמה עשרות שנים לאחר שנפרץ הקיר והעיטורים הראשונים נהרסו - מעשה ידיו של ישראל.

מקום חיבור הקשתות שנוצרו מן ההצלבות של הקמרונות. בין הפאנלים של הטקסט יש עיטור צמחי דחוס ואינטנסיבי מאוד. הרקע לעיטורים אפור, והם עצמם מצוירים באדום, בצהוב, בירוק, בשחור ובלבן. העיטור מדגיש את מבנה החלל – הוא מדגיש את הקמרון ואינו מטשטש אותו. הסימטריה האורכית של העיטורים בעזרת הנשים מחזקת את הסימטריה הכללית, ומטשטשת חריגות בה. האופן בו מעוצב הטקסט בשני סוגי הקמרונות שבעזרת הנשים מדגיש את ההיבט הקונסטרוקטיבי של המבנה. בנוסף, ישעיה לא כתב טקסטים רק בפאנלים ארוכים, אלא כתב גם תפילות קצרות יותר במסגרות עגולות. תפילות כאלה אפשר למצוא בעיקר על הקיר המזרחי בגלריית הנשים (החלק המורחב בעזרת רצפת העץ). בנוסף למסגרות העגולות קיים גם תיאור של עשרת הדיברות. ישעיה הוסיף גם מעט ציורים של בעלי חיים – אריות וציפורים, באזור זה של העיטור, לרוב סביב מסגרת טקסט או מעליה. אלו הם תיאורי בעלי החיים היחידים בבית הכנסת. העיטור הברוקי של ישעיה מתאפיין בעומס פרטים צפופים ודחוסים המותיר רושם של עושר והדר.

טרביץ'

I. ההיסטוריה בקצרה
הקהילה היהודית בטרביץ' היא מן העתיקות במוראביה, וראשיתה בימי הביניים המוקדמים. במאה ה-15 סבלה הקהילה מן המלחמות שהתנהלו באזור והזיקו לכל תושבי טרביץ'. פעמיים במהלך המאה ה-16 החליטו השליטים המחוזיים לגרש את היהודים מן העיר אולם בכל פעם בטלו את ההחלטה כעבור זמן קצר. ימי שגשוגה של הקהילה מבחינה כלכלית היו במחצית השנייה של המאה ה-16 ובמחצית השנייה של המאה ה-17. מבחינה דמוגרפית הקהילה הגיעה לשיאה במחצית הראשונה של המאה ה-19, אז מנתה 1490 אנשים. לאחר מתן שוויון הזכויות ב-1848 הלכה הקהילה והצטמצמה. ערב מלחמת העולם השנייה נרשמו בעיר כ-300 יהודים בלבד.¹

II. תולדותיו של בית הכנסת הערפי בטרביץ',

ותיאורו:

בית הכנסת הערפי הוא בית הכנסת השני בטרביץ'. קדם לו בית הכנסת הראשון, המכונה "הישן" או

דרך הקשתות עוברים אל החלק המורחב של עזרת האנשים. החלל אינו אחיד. חציו הצפוני שגובהו כשבעה מטרים, מקורה על ידי קמרון צולב כפול. חציו הדרומי נמוך יותר, מקורה גם הוא על ידי קמרון צולב, ונראה מסיבי יותר. מעל החלל נמצאת ההרחבה של עזרת הנשים. בגובה 345 ס"מ מצויה תוספת לעזרת הנשים. התוספת, העשויה עץ, נוספה בשנת 1835 וזהה בעיצובה לטריבונוה שמעל הכניסה. החלל המורחב של עזרת האנשים עוטר בשנת 1704 ע"י ישעיה מקראקוב. מרבית העיטורים מצויים בחלק העליון של החלל, והם נקטעו על ידי תוספת העץ המאוחרת. מתחת לתוספת העץ כמעט ולא השתמרו עיטורים. באזור הקמרון המוצלב הנמוך השתמרו עיטורים, ומחברי המדרוך משייכים אותם לאמן אנונימי שניסה לחקות את ישעיה מקראקוב.

המעבר אל עזרת הנשים ידע שלושה גלגולים: בשלב הראשון נכנסו הנשים דרך מדרגות חיצוניות לבניין אל דלת בחלקו העליון של הקיר הצפוני. לאחר ההרחבה של שנת 1699 נכנסו הנשים דרך דלת בקיר המערבי של קומת הקרקע ועלו במדרגות הלולייניות אל עזרת הנשים המורחבת. כיום דלת זו אינה בשימוש. היום, כשהמבנה משמש כמוזיאון, המעבר אל המדרגות הוא דרך החלק המורחב של עזרת האנשים.

עזרת הנשים מתחלקת לשלושה אזורים מובחנים. החלק הראשון שהוא החלק הקדום ביותר, מעל חלל המבואה, מקורה על ידי קמרון חבית. בקיר המזרחי של החלל הזה שלושה חלונות, דרכם אפשר לראות את עזרת האנשים. הטריבונוה למקהלה, שנוספה ב-1835, נמצאת מעבר לחלונות. החלק השני של עזרת הנשים הוא החלק שהורחב בשנת 1698, והוא נמצא מעל הקמרון הצולב הנמוך שבעזרת האנשים. החלק השלישי הוא תוספת של רצפת עץ, ברצועה צרה למדי, שהוספה ב-1835, לתוך החלל שהורחב ב-1698. מכיוון ששני החלקים האלו נבנו באותה העת הם מקורים על ידי קמרונות צולבים. עזרת הנשים כולה מעוטרת על ידי ישעיה מקראקוב. התאריך שהשאר, בסימון אותיות בפסוק, הוא שנת תס"ה, 1704-5.

על הקיר המערבי של החלק הקדום בעזרת הנשים, אפשר לראות שרידי כתובות שהן הקדשת מקומות שהקדישו נשות הקהילה. פאנלים של תפילות מתחילים בערך בגובה העיניים ונמשכים עד לציר הראשה של הקמרון. בחלקים השני והשלישי של עזרת הנשים הטקסט מעוצב בתוך הלונטות,

¹ Jaroslav Klenovský, Jewish Monuments of Třebíč, Brno, 2004. pp 3-8.

מאוד. העיטור בחלק העליון של החלל מורכב במיוחד: האמן יצר בסטוקו -הוא הטיח המשמש ליציקה, לחיפוי, לעיטור ולעיצוב הקירות - פסים בולטים המלווים את הקשתות הקונסטרוקטיביות של המבנה. הסטוקו נצבע אחר-כך בכתום ובירוק. גם הכרכובים מהם נובעות הקשתות נצבעו בצהוב, בכתום, בשחור ובירוק ועוטרו בעדינות. בדרך זו, הדגיש האמן את מבנה החלל, ותמך בצורתו. במרכז כל קשת של סטוקו יצר האמן צורת מסגרת של סטוקו – מסגרות דמויות תלתן ממערב ומזרח, ומסגרת מלבנית במרכז. המסגרות צבועות בצבעים עזים – כתום, צהוב, כחול וירוק. בתוך מסגרות התלתן צוירו כוכבים, כנראה מתוך מחשבה על כיפת השמיים. בין מסגרות הסטוקו עיטר האמן את התקרה בעיטורים צמחיים ובפרחים דמויי צבעוני. עיטור התקרה אינו דחוס כלל, ומתאפיין בשטחים גדולים לבנים וריקים בין קשת לקשת. הצבעים הבהירים והעזים בשילוב התקרה הלבנה מוסיפים לתחושת האור בחלל. התפילות בחלקו העליון של החלל קצרות יותר, וכן מופיעים שמות רבים של קדושים. גם הטקסטים מתאפיינים בכך שעיצובם כלל אינו דחוס.

העיטור פועל במספר אופנים ביחס לחלל הארכיטקטוני. חיזוק תחושת האורכיות נוצר על ידי המקצב הקבוע של הפאנלים, אשר מופיעים בגדלים שווים ובמרחקים שווים זה מזה, והם מלווים את המתבוננים אל ארון הקודש. הדגשת מבנה החלל על ידי קשתות הסטוקו הצבעוניות, התואמות את הקשתות הקונסטרוקטיביות של המבנה שמעטרות את הקמרון, נותנת תחושה נוספת של גובה ושל מרחב, ומכוונת אל המזרח. לעומת זאת, יש לזכור כי כל אחת מן התפילות הכתובה על הקירות היא מעין מוקד חזותי בפני עצמו, ומיועדת למשוך את עיני המתבוננים. לפיכך, ההשתהות על התפילות יוצרת האטה בהתקדמות אל המוקד החזותי במזרח החלל. האמן שעיטר את החלק העליון של החלל עיטר אף את הקיר המזרחי, ובכך תרם מאוד לחיזוק מרכזיותו של הקיר המזרחי כמוקד חזותי המעיד על תפקידו כמוקד ליטורגי. העיטור המילולי מתייחס לקיר המזרחי בתפקידו הליטורגי. הפסוקים "ויהי בנסוע הארון..." וכן "ובנחה יאמר..." (ראו סעיף IV באשר למקורות התפילות) הם הנאמרים בהוצאת ספר התורה מארון הקודש ובהכנסתו אליו. המימרה "דע לפני מי אתה עומד" הכתובה מעל החלון העגול בקיר זה, מדגישה את כיוון התפילה – המזרח. הקומפוזיציה של הקיר המזרחי מרווחת, כפי

"הקדמי", שנבנה בראשית המאה ה-16 ומשמש כיום ככנסייה. בית הכנסת העורפי הוקם כנראה על שרידיו של בית תפילה אחר. על פי קלינובסקי, האדריכל האחראי על שימורם של מבני הקהילות היהודיות במוראביה, קשה להעריך מתי בדיוק נבנה בית הכנסת העורפי, נראה שהבנייה התבצעה בסביבות שנת 1700. התאריך מתאים לתקופת השגשוג הכלכלי שהייתה כאמור במחצית השנייה של המאה ה-16.

תיאור החלל – עזרת האנשים (חלל 2)

תכנית בית הכנסת פשוטה: ציר מלבני מוארך, שאינו פונה במדויק ממערב למזרח, אלא פונה לצפון-מזרח. הקמרון מורכב משלושה צמדים של לונטות. הכניסה המקורית הייתה מרחוב בולשובה, מדרום-מזרח לתוך המבואה (פוליש), בעלת התקרה הנמוכה (מעליה עזרת הנשים). לאחר שעוברים דרך הקשתות התומכות את רצפת עזרת הנשים החלל פורץ ומתנשא למעלה, לגובה של כשבעה מטרים. הן בקיר הדרומי הן בקיר הצפוני שלושה חלונות מקושטים. בהרחבת הבניין בשנת 1845 הורחבה עזרת הנשים מצפון, וחלונות הקיר הצפוני של עזרת האנשים פונים אליה. חלונות הקיר הדרומי פונים אל הרחוב. שלושה חלונות נוספים בקיר המערבי פונים אל החלק הראשון של עזרת הנשים. ארון הקודש מצוי כגומחה במרכז הקיר המזרחי.

כשאר בתי הכנסת שנסקרים כאן, בית הכנסת מעוטר בעיקר בטקסטים של תפילות. החלל המרכזי, בעזרת האנשים, מאופיין בשני סוגי עיטור מרכזיים. הראשון, מגובה העיניים לערך, עד גובה הכרכובים (מהם יוצאות קשתות התמך) – פאנלים של טקסט המאופיינים באותיות קטנות, ומקושטות. הטקסט ממוסגר במסגרות של עיטורים צמחיים. הפאנלים דחוסים מאוד, זה לצד זה, וכן קיימת דחיסות רבה בתוך הפאנל עצמו. צבעי העיטור כתום וצהוב. לתפילות בפאנלים אלו מצורפות פעמים רבות הקדשות. נראה כי לכל תפילה הייתה הקדשה, אולם מרבית ההקדשות, כיוון שמיקומן היה נמוך במיוחד, לא שרדו. חלק מן ההקדשות ששרדו הן של אבות המקדישים את התפילות לכבוד בניהם. הקדשה אחת, על הקיר המערבי מציינת את שנת ההקדשה, תס"ז (1706). תאריך זה, שחוזר בשני מקומות נוספים בבית הכנסת, מאשש את המסקנה שביית הכנסת כולו עוטר בשנת תס"ז.

למן גובה הקו התחתון של החלונות ומעלה ממנו מופיע הסוג השני של העיטורים. קטעי הטקסט אינם ממוסגרים, האותיות גדולות מאוד ומקושטות

ספק בעינינו אם אריה ליב הוא האמן שעיצר את בית-הכנסת כולו, משום שניתן להבחין בסגנונות של שני אומנים לפחות. הסגנון הראשון של האמן שעיצר את חלקם התחתון של הקירות בחלל המרכזי, ואילו הסגנון השני של האמן שעיצר את חלקו העליון של החלל הזה, וכן את עזרת הנשים. קשה להעלות על הדעת שמדובר באותו האמן בגלל ההבדלים הגדולים בעיצוב האותיות, בשיטת המסגור, בעבודה עם הסטוקו - שקיימת בחלק העליון ולא בחלק התחתון, ובצבעוניות השונה של שני סוגי העיטור. ייתכן שאריה ליב היה אחראי על החלק התחתון כולו – ואם כן, מדוע דווקא את הפאנל החשוב מכל בחר לעטר בשיטת הסטנסיל הזולה יותר, והיפה פחות? ייתכן שאריה ליב היה אחראי רק על הפאנלים שצוינו לעיל, אשר קיימים בשחור לבן. בכל מקרה, יד הייתה לאריה ליב בעיטור בית הכנסת, אך בוודאי לא היה האמן היחיד שעיצר אותו.

תיאור החלל – עזרת הנשים (חלל 4, 5)

אפשר להניח, על פי הצבעוניות ועל פי סגנון העיטור, שעזרת הנשים עוטרה על ידי האמן שעיצר את חלקם העליון של קירות הקמרון בחלל 2. בעזרת הנשים מופיע העיטור הצבעוני על פני קיר אפור. לא מעט עיטורים שוחזרו, על אף שאפשר לראות עדויות לקיום עיטורים רבים יותר. בקיר המערבי יש שלושה קטעי תפילה. הקטעים אינם ממוסגרים, אך הם תחומים בעזרת הקשתות הקונסטרוקטיביות. בקיר הדרומי קטע תפילה אחד הממוסגר בעיגול מעוטר, כמעין שרשרת נורות צבעוניות, ומשני צידיו עיטורים צמחיים. בקיר המזרחי עיטורים צמחיים זהים שבקיר לעיטורים שבין הקשתות בקיר הדרומי, וכן סמל האצולה המקומי של משפחת וולדשטיין, ששלטה באזור. הסמל מצוי מעל החלון ממול לארון הקודש, נוצר מיקום היוצר זיהוי בין סמל האצולה המקומי לבין סמל הקדושה היהודי.

עזרת הנשים, הן הישנה הן החדשה, מקיפה את חלל עזרת האנשים. החלונות בקיר הצפוני של חלל 4 ובקיר הדרומי של חלל 5 מחברים בין החללים של עזרת הנשים וחלל האנשים. החללים עצמם חסרי מוקד ברור, למעט מספר תפילות בודדות בחלל 4. החללים, הן של עזרת הנשים הן חלל האנשים, נשענים על חלל 2 מבחינת תפיסת הכיוון: חלל 4 הוא חלק מהמבנה המקורי, ומכך התלות שלו בחלל 2 ברורה יותר. חלל 5, שצורתו המלבנית המוארכת מקבילה לצורתו של חלל 2, הוא חלל "מלווה" בלבד, ללא מוקד חזותי משל עצמו.

שמתאפיין מעיטור הקמרון ומעיטור החלקים העליונים של הקירות. אגרטל הפרחים והעיטור שכמוהו כשרשרת מנורות צבעוניות סביב החלון העגול מוסיפים לקיר זה סגנוניות והדר. אמן זה התייחס בעיטוריו שוב ושוב לחלקי המבנה והגיב אליהם. כך לגבי החלון העגול בקיר המזרחי. התייחסותו לחלונות בכול בית הכנסת מלמדת על אריה הרמונית של המבנה, שבה העיטור נועד ללוות את האלמנטים המבניים ולא להתחרות בהם. דוגמא נוספת לראייה הכוללת, מלבד קשתות הסטוקו שציינו לעיל, היא בקיר המערבי. בקיר זה מצויה המימרה "הסכת ושמע תלתא" (דיון במימרות בחלק IV), והאמן השתמש בשלושת החלונות בקיר כמקבילים ל"תלתא" (שלוש בארמית) של המימרה, ומעל כל חלון עיטר במילה "שמע". התייחסות כל-כך מדויקת ומכוונת למבניות של החלל לא מצאנו בבתי הכנסת האחרים שנסקרו כאן, ועל כן היא ראויה לציון מיוחד.

על אף החלוקה העיקרית לשני סוגי עיטורים, עיטור תחתון ועיטור עליון, יש לתת את הדעת על כמה פאנלים המעוטרים באופן שונה. פאנלים אלו מופיעים בחלק התחתון של העיטור. שניים מהם זהים בסגנונם והשלישי שונה.

פאנל E בקיר הצפוני, ופאנל G בקיר המזרחי מתאפיינים בעיטור בקו מתאר שחור בלבד, ללא צבע. העיצוב של המסגרת השחורה אינו מדויק, עובי המסגרות וצורתן משתנה ונראה שנעשו ביד לא אמונה.

הפאנל החרגי הנוסף, והמעניין במיוחד, הוא פאנל N בקיר הדרומי. בפאנל זה כתובות התפילות הנאמרות על ידי הכוהנים, לפני ברכת הכוהנים ולאחריה. הפאנל ממוקם בקצה המזרחי של הקיר הדרומי, סמוך מאוד למקום בו עמדו הכוהנים בעלייתם לדוכן. נראה שהפאנל נעשה בשיטת הסטנסיל – ציור בעזרת תבניות, וכך גם צוירו שתי ידי הכוהנים המופיעות מתחת למסגרת, בין שתי התפילות. הצבע היחיד בפאנל הוא שחור. חשיבותו של הפאנל הזה מתחזקת, כיוון שבו מופיעה חתימתו היחידה של האמן בכל בית-הכנסת. האמן הוא אריה ליב בן אלחנן כהנא מירושלים. שמו מסביר את החשיבות הגדולה שנתן לפאנל ברכת הכוהנים, שהרי היה כהן בעצמו. חלק מן האותיות מסומנות, ומצורופן בגימטרייה עולה שנת העיטור – תס"ז, 1706-7, היא אותה השנה המצוינת גם בעזרת הנשים. לסיום כותב אריה ליב: "כתבתי לכבוד הקב"ה ולכבוד הקהל".

לעיטור ולטקסט בגוונים דומים לעיטורים שבחלל המרכזי. מעל העיטור חרטו אנשים את שמותיהם, שמות יהודים מסורתיים, בשפה העברית. הכניסה לחלל המרכזי דרך דלת בקיר המזרחי של המסדרון, לתוך פוליש (מבוא לתוך החלל המרכזי) בעל תקרה נמוכה, מעליה בנויה עזרת הנשים. שני עמודים חוצים את המעבר לשלושה חלקים ותומכים בחלוקת המשקל של חלל עזרת הנשים. שני פילסטרים (עמודים או חזים) דומים מצויים בקיר במקביל לעמודים מבנה מדורג. אחרי העמודים מתנשא החלל – למעלה כלפי מעלה. מבנה החלל מלבני-אורכי, והוא מקורה בקמרון חבית. החלונות גבוהים ומקושטים. ארון הקודש מצוי בגומחה במרכז הקיר המזרחי. מעליו לוחות הברית העשויות מתכת זהובה, ומהן יוצאות קרניים רבות. משני צדי הארון הותירו המשחזרים שני קווים אפורים מסתלסלים שהיו חלק מעיטור כלשהו. שאר העיטורים בבית הכנסת מצויים סביב הטקסט. הטקסט מסודר בפאנלים מלבניים הממוסגרים במסגרות צבעוניות, בהם מופיעים בעיקר הצבעים אדום וצהוב. מילים ראשונות בטקסט מוגדלות וממוסגרות בנפרד. החלונות מעוטרים גם הם במסגרות זהות לאלו של הפאנלים וכך גם פנים המשקוף. בקיר הדרומי שוחזרו מסגרות הזהות למסגרות של החלונות בקיר הצפוני. הדבר מלמד ששלב זה של העיטור קדם להרחבת עזרת הנשים מדרום. הקיר המערבי טיח בשכבת רקע אפורה. עליה טקסטים שאינם ממוסגרים, בצבע שחור. הטקסטים מופיעים בפונטים שונים. כל טקסט מכיל תפילה כלשהי, ותחתיו הקדשה לעיתים עם תאריך מלא. השנה שמופיעה בשני טקסטים שונים היא תפ"ט – 1729. בפינה השמאלית העליונה של קיר זה הותירו המשחזרים סימן צבע, המלמד אותנו כי גם על הקיר המערבי היה עיטור הזהה לעיטורים על קירות האחרים. אם כך, אפשר להסיק שהעיטור העיקרי של הקירות נעשה בשנה מוקדמת מ-1729. שתי התפילות המופיעות על הקיר הדרומי (פאנל A) ועל הקיר הצפוני (פאנל G) ובהן פסוקי הקפות של חג שמחת תורה, ציורו כנראה באותו זמן בו עוטר הקיר המערבי. ההשערה נובעת מהשימוש הזהה בטיח האפור, הבחירה בכתיבה ללא מסגור, והעובדה שאין בשני המקומות שום עיטור לבד מאלמנטים קטנים ומפוזרים. נראה כי אומן אחד הוא שעוטר את החלל המרכזי בבית הכנסת. העיטור שלו מתאפיין במסגרות

במרכז ההצלבות בקמרונות מעוצבות שתי מסגרות סטוקו דמויות תלתן, ששטחן צבוע בצהוב. באחד התלתנים מצוינת שנת העיטור – תס"ז, 1906-7

שינוי בקיר הדרומי של חלל 2

העיטורים מלמדים אותנו על שינויים שנוצרו במהלך הזמן במבנה. העיטורים התחתון בחלקו התחתון של הקיר גבוהים מגובה הקו התחתון של החלונות, ופגומים במידה רבה. נראה כי החלונות הורחבו כלפי מטה בשלב כלשהו, אולי במקביל להרחבת בית הכנסת בשנת 1845. הרחבה זו פגעה בעיטורים. הסיבה להרחבת החלונות כלפי מטה לא ברורה, וגם אי אפשר לדעת מתי בדיוק חל השינוי הזה, אך גם אם לא נעשה בשנת 1845 אפשר לשער כי נעשה אחרי 1706-7, אז עוטרו הקירות.

דולני קוניצה

I. ההיסטוריה בקצרה:

הקהילה היהודית בדולני-קוניצה נוסדה במחצית השנייה של המאה ה-15. לאחר מלחמת שלושים השנים (1618), השתנה מקום הרובע היהודי בעיר ונבנה בית כנסת חדש. קהילה זו הייתה קטנה ביותר לאורך הדורות, ומעולם לא עלה מספרה על כמה מאות אנשים.

II. תולדות בית הכנסת ותיאורו:

בבית הכנסת, שנבנה בשנת 1652, שרדו שתי שכבות עיטור. שכבה אחת משנת 1729, ומתחתיה שכבה נוספת שקדמה לה. תמונות של בית הכנסת חושפות כי לבית הכנסת היו עוד שתי שכבות עיטור לפחות: תמונה אחת משנת 1925 מעידה על עיטור גיאומטרי בסגנון ארט-דקו, ותמונה נוספת משנת 1937 מעידה על עיטור מינימליסטי מאוד בצורת קווים דקים על קשתות התמיכה של הקמרון המרכזי. מעל הכניסה לבית הכנסת מצויה הכתובת - "גדול יהיה כבוד הבית" (חגי ב, 9). המילה 'בית' מוגדלת, ואותיותיה המסומנות מספרות את שנת בניית בית הכנסת - ת"י"ב, 1652. בשלב הראשון בית הכנסת של דולני-קוניצה היה מורכב מחלל מרכזי - חלל עזרת האנשים, ומעל המבואה (הפוליש) הייתה עזרת הנשים. בשנת 1851 נוספה לבית הכנסת עזרת נשים בחלקו הדרומי של המבנה. הכניסה למבנה מצפון, אל חלל המסדרון. על הקיר המזרחי של המסדרון נראים רמזים ברורים

ברוקיות צבעוניות שבהן אלמנטים צמחיים מסתלסלים.

עזרת הנשים מורכבת משתי יחידות.

היחידה הראשונה נבנתה בזמן הקמת בית הכנסת ב-1652, וסגנונה זהה לסגנון הבנייה אותו ניתן לראות גם בטרביץ' ובהולשוב. עזרת הנשים מקורה בקמרון צולב, ומיקומה מעל המבואה (הפוליש), בחלק המערבי של החלל. יחידה נוספת של עזרת נשים הורחבה מצד דרום. כאמור לעיל, על פי שחזור העיטורים שאנו משערים כי קדמו ל-1729, הרחבה זו בוצעה אחרי שנה זו. בין שני חלקי עזרת הנשים מחבר חדרון קטן.

העיטור היחיד שנותר בעזרת הנשים נמצא במרכז הקמרון הצולב של התקרה במקום. העיטור הוא מסגרת עיטור סטוקו בצורת תלתן. כל עזרת הנשים מסוידת בלבן.

מהפאנלים ניתן ללמוד כי האמן לא היה מומחה. בפאנל D בקיר הצפוני הכתב הולך ונעשה קטן יותר, כנראה תוצאה של חוסר תכנון מוקדם.

בפאנל D בקיר הדרומי שורות הכתב אינן ישרות ומקבילות. חידה הציב בפנינו פאנל A בקיר הצפוני. בפאנל זה שוחזרה התפילה "ברוך שמי" בכתב קטן. תפילה זו הייתה ככל הנראה מתחת לתפילת "על הכל" הכתובה בכתב גדול יותר. לאחר בדיקה ניתן להסיק שעל הקיר היו שתי שכבות עיטור, שהשתמשו באותה המסגרת לטקסט. ייתכן שהאמן שינה את דעתו במהלך העיטור, מכיוון שהתפילה "ברוך שמי" נמצאת גם בפאנל אחר. ייתכן, כמובן, שהשינוי נוצר לאחר זמן.

התפילות

בתי הכנסת, כאמור, מעוטרים בטקסטים שמרביתם תפילות ומקצתם אינם תפילות. הטקסטים שאינם תפילות כוללים הקדשות של אנשי הקהילה, חתימות האמנים, נוטריקונים בעלי משמעות חינוכית ולעיתים אף טקסטים הייחודיים לקהילות עצמן. הטקסטים הללו שונים מאוד זה מזה ואין ביניהם מכנה משותף. הדיון הבא מתמקד בתפילות, שהן החלק הארי של הטקסטים, אך יש לזכור כי דווקא הטקסטים שהם יוצאי דופן יכולים ללמד הרבה על בתי הכנסת, על שימושם ועל הקהילות שפעלו בהם.

מרבית התפילות שנבחרו לעיטור חוזרות

בכל בתי הכנסת, ולעיתים הן מופיעות באותו בית הכנסת יותר מפעם אחת. התפילות שאובות ממגוון מצומצם: חלק גדול מהן ניסוב סביב טקס קריאת התורה, וחלק מהתפילות חוזרות על עצמן מספר

פעמים בכל בית כנסת. תפילות נוספות המופיעות יותר מפעם אחת בבית כנסת הן תפילת "אל מלך" מתוך הסליחות, ותפילת "חלום חלמתי" שנאמרה בזמן ברכת הכוהנים. בנוסף, תפילות יחיד, שנאמרו לפני ואחרי תפילת שחרית, מופיעות לרוב בקיר המערבי פעם אחת.

לאחר בחינה מדוקדקת, הגענו למסקנה כי

התפילות שנבחרו לעטר את קירות בתי הכנסת, מאופיינות בכך שהן נוגעות למהלך התפילה בציבור, אין אפשרות להתפלל אותן ביחידות והן חלק מהטקס הקהילתי. קריאת התורה מתרחשת רק במניין של עשרה גברים, כך גם תפילת "י"ג מידות" וברכת הכוהנים. מרבית התפילות על הקירות קשורות ישירות לבית הכנסת, שהוא מבנה תפילה לציבור. בנוסף, מתאפיינות תפילות אלו בכך שהן נאמרות בעמידה. בזמן טקס קריאת התורה יש חלקים בהם עומדים המתפללים על מנת לחלוק כבוד לספר התורה. כל התפילות מטקס קריאת התורה הכתובות על הקירות בבתי הכנסת אותם בחנו לקוחות מחלקים כאלו של התפילה. כך גם בזמן ברכת הכוהנים ובזמן אמירת "י"ג מידות" (תפילת "אל מלך") על המתפללים לעמוד.

תפילות אלו, למעט תפילת "י"ג מידות",

אינן מרכזיות בסידור התפילה, הן אינן קדומות במיוחד, ואין להן מעמד הלכתי מחייב. כלומר, אין זיקה בין חשיבותה של התפילה לבין נוכחותה על הקיר. להפך, החלקים החשובים ביותר בתפילה אינם מופיעים על הקירות כלל! לדוגמה, התפילה "שמע ישראל", שהיא תפילה הנתפסת כמייצגת עיקר אמונה, אינה מופיעה כלל (אמנם מופיע הנוטריקון הדיקטי שמ"ע בבית הכנסת בטרביץ', אך לא כתפילה, ותפקידו שם אחר, כפי שמוסבר בחלק א').

כמו כן, תפילת "קדושה" שהיא שיאה של חזרת שליח הציבור על תפילת העמידה אינה מופיעה בשום מקום, על אף שגם היא נאמרת בעמידה וגם היא נאמרת רק במניין. עובדות אלו מובילות אותנו למסקנה כי תפילות שחשיבותן גבוהה במיוחד היו ידועות לציבור המתפללים בעל פה, ולא היה צורך לכתבן על הקירות. לעומת זאת, התפילות המצויות על הקירות, שחשיבותן פחותה, הן תפילות שאינן שגורות על פה ולכן בשעה שהמתפללים עומדים, והסידור אינו לפניהם, הקירות סייעו בידיהם לומר את התפילות כתיקונן.

סיכום

מתוך התיאורים שלעיל והדיונים בדו"ח הנרחב, עולה התמונה הבאה באשר לתפיסת החלל של בתי הכנסת: לבתי הכנסת בבוסקוביצה, בטרביץ' ובדולני-קוניצה תכנית דומה. אלו הם מבנים ארוכים, על ציר מזרח-מערב. הכניסה לחלל המרכזי היא לעיתים דרך מבוא (בבוסקוביצה, ובדולני-קוניצה) אך בכל המקרים החלל המרכזי בכל בתי הכנסת מתחיל במבואה (הפוליש) המקורה ברצפת עזרת הנשים. עזרות הנשים היו חלק אינטגרלי בלתי נפרד מן המבנה בכל אחד מבתי הכנסת, וכן הורחבו בכל אחד מבתי הכנסת במהלך המאות ה-18 או 19.

עיקר העיטור בבתי הכנסת היה בעזרת האנשים. הבחנו בכך שהעיטור תאם במידה רבה את מוקדי החלל בבתי הכנסת. הפאנלים השווים בגודלם יצרו קצב אחד שליווה את המתבונן מן הכניסה אל הקיר המערבי בו ארון הקודש. בבוסקוביצה, שבבית הכנסת שבה המלבן פחות ארוכי ויותר ממורכז, אפשר להבחין כי מרכזי, אמן התקרה, עיטר את בית הכנסת באופן סימטרי לגמרי (בשני צירי הסימטריה) וכך יצר גם חד למוקד החלל השני – לבימה.

העיטורים הצמחיים והגיאומטריים שמצאנו בבתי הכנסת מלווים את הקונסטרוקטיבי של בית הכנסת ולא מתנגדים לו. כך התקרה של טרביץ' מעוטרת באופן המדגיש את הקשתות של הקמרון. קמרונות הלונטה בבוסקוביצה מודגשות אף הן על ידי אופן ארגון הטקסט על ידי האמן ישעיה, וכן קיימות דוגמאות נוספות שהודגשו במהלך הדיונים. היחס בין העיטור לבין הקונסטרוקציה מדגיש את אופיו של העיטור. העיטור נועד לקשט את בית הכנסת, ללוות את הקהל בו בחוויית התפילה ולתמוך בחוויה זו, על אופייה הציבורי. אין בעיטור שום גורם חתרני הנוגד את המבנה. כמו כן, העיטור אינו מנסה להתחרות במבנה, או במוקדי החלל שהם גם המוקדים הליטורגיים של בית הכנסת.

לפיכך עוטר בית הכנסת בתפילות הנאמרות בתפילה בציבור. התפילות שעל הקירות מדגישות את מטרתו של המבנה, ויתרה מכך, הן מאירות בחוזקה על השימוש הציבורי שלו. זהו מבנה של קהילה דתית בעלת אופי מסוים, וההקדשות המופיעות לצד התפילות בחלק מבתי הכנסת מדגישות את השייכות של המבנה ושל העיטור לקהילה.

אפשר לסכם בכך שהליטורגיקה בבתי כנסת אלו היא המכרעת בעיצוב החלל, בעיצוב העיטור ובהגדרת תוכן העיטור. העיטור נועד לשרת

את המטרה המרכזית של המבנה – התפילה בציבור הן מבחינה עיצובית והן מבחינה תכנית.

יש לציין כי יחס שכזה בין עיטור, חלל, ומטרת המבנה אינו מובן מאליו. בבתי הכנסת של אזור פודוליה (חודרוב, גבוז'דז'יץ ואחרים) במזרח גליציה (כיום באוקראינה), העיטורים נושאים אופי שונה מאוד. על אף שגם בבתי כנסת אלו יש חשיבות רבה לטקסט של התפילה, חלק מהתפילות שנבחרו לעיטור שונות, ואופן הארגון שלהן שונה באופן מהותי. זאת ועוד, בבתי הכנסת של פודוליה הן הקירות הן התקרה מעוטרים בתיאורים של בעלי חיים רבים, ולעיתים אף בתיאורים של ירושלים ומקומות אחרים. מכאן שהתופעה שמצאנו במורביה היא בעלת ייחוד.

אין מטרתו של דו"ח זה להשוות בין בתי הכנסת שבהם עסקנו לבתי כנסת אחרים. אולם, דו"ח זה יאפשר המשך מחקר בתי הכנסת במזרח אירופה ובמרכזה על ידי הצגתם של שלושת בתי כנסת במורביה באופן מדויק ומפורט ככל האפשר. מהצגה זו מצטיירים בפנינו בתי כנסת בעלי אופי עיטורי מיוחד, שימושי ויפהפה.